

# 会報

# 京都マイコン研究会

第 100 号

1995年11月1日 発行

発行人 圓口佳昭

## トピックス or ニュース

### 仮想現実感

編集部 増田

ヴァーチャルリアリティやヴァーチャルゾーンに呑み込まれそうなマニアック・ハングリー・想像力豊かな私たちが次々に襲って来るヴァーチャル・グッズ。マックからはじまり (GUI) を完成させた WINDOWS・OS/2で一気に加速が付き音声・映像・通信といったマルチメディア時代に突入した。

WINDOWS 95・インターネット・パソコン通信・CD-ROMが今、社会の話題ですが？

多くの人々が、インターネットではネットサーフィン・パソコン通信では通信お遊び・CD-ROMでゲームや映像に。また WINDOWS 95 が発売と騒いでみたり、いったい WINDOWS 95 で何をするのか、総ての事に言えるのですが目的意識が無ければ長続きも、利用価値や技術の向上もありません。(やったこと無いが雑誌で) これも知っている、あれも知っている・ヴァーチャル・ヴァーチャル・ヴァーチャルではね…。

情報保存媒体もとてつもなく大きくなり今やCD-ROMはもちろんHDDはギガバイトになりハードのCPUスピードもどんどん向上しているのですが、この時期の季節と化さぬように。

## 例会報告

10月7日 (pm. 6:30)

大山崎ふるさとセンター

参加者氏名 圓口、岩井、中辻、若井、中西  
増田、河原、加藤、若林 9名

内容 6:30 マイコンサロン

## 次回例会

日時 11月4日(土) pm.6:30

場所 大山崎ふるさとセンター

内容 11月例会・特別研究報告

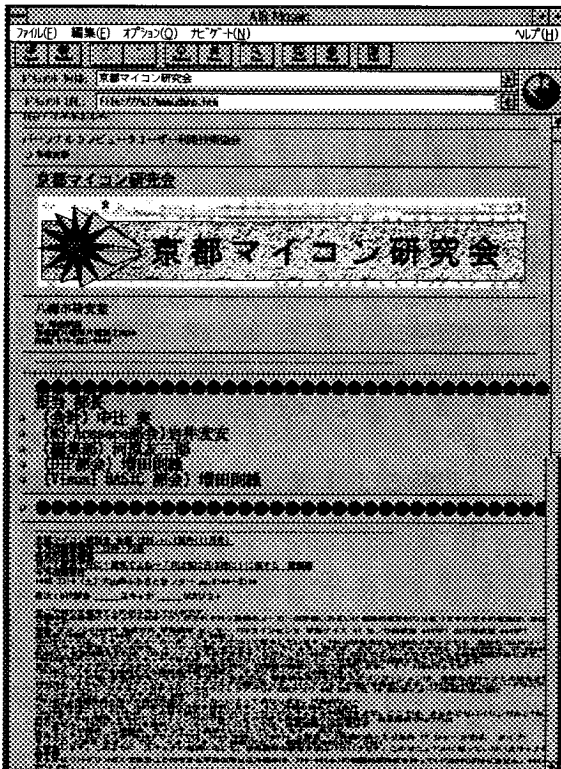
テーマ: インターネット接続手続きとその環境構築

(副題: GUI通信ソフトの紹介)

発表者: Tomopp

開始時刻 午後7:00

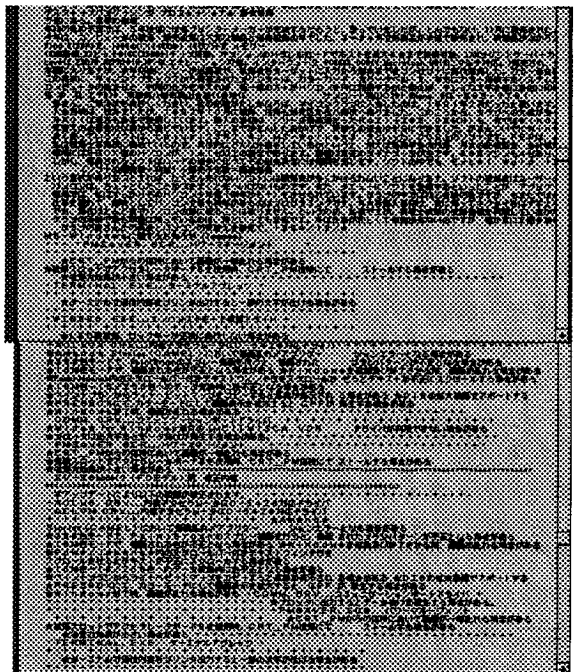
約一時間



まだ多忙の為完成とはではありませんが、完成すれば京ネットに

ホームページを…。

by 増田



# D T Pワールド

by 増田

### 最近購入したハード

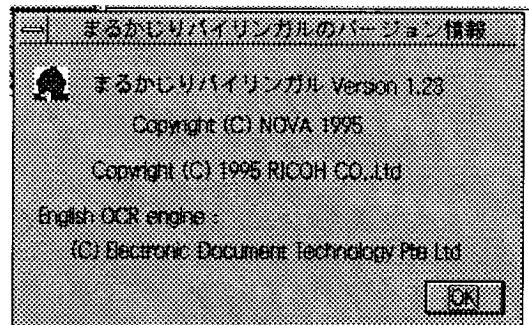
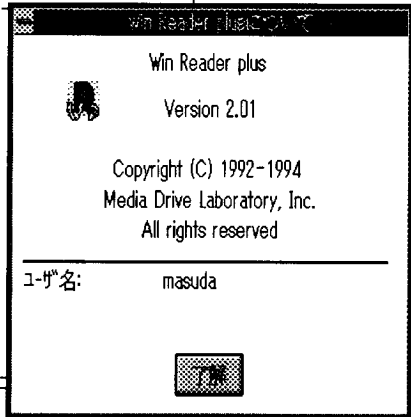
- 9月 ● IBM Pasonal Computer 330\_466 DX2 HDD 540 PCI バス CD-ROM 4 倍速 (IBM DOS/V3.0. IBM WINDOWS 3.1 その他 プルインストール済み)
- MICRO CORE MC288XL 通信 FAX モデム 28,800
- MICROTEK ScanMaker II SP 300dpi イメージスキャナ (scsi システムケーブル・PCZ インターフェースカード DCR キャブレクションシステム・TWAIN 画像入力ユーティリティ・IT8.7/2 イージーターゲット付属)
- 10月 ● HITACHI FLORA1010 486\_DX4 HDD 540 PCI バス (ATOK8 MS-DOS MS-WINDOWS)

### 最近導入したソフト

- 9月 ● IBM OS/2WARP V3
- 文字職人 V3
- オーロラE-ス for WINDOWS
- RAM DABURE
- FONT
- 10月 ● まるかじりバイリンガル (OCR リコー)
- Adobe Photoshop LE

スキャナーとOCR (文字読み取り) ソフトは皆さんが、なかなかこの種の実際を見たり経験することが無いでしょう。そこで、最近導入したハード・ソフトが各2種類ずつ私の手元にありますので、実際に機能を試してみました。

価格の差は倍~6倍とかなりの差がありますが、機能の差はと言うことで比較しましたが、これから購入予定の方はかなりのプラス要因になるはずで、今月号ではあいにくデータを書き出すスペースがありませんので、又の機会に致します。



ビジネス・ユースに必須の  
**「Visio Ver. 3.0J」** の紹介  
 (Tomopyy)

米国、Shapeware 社生まれのソフトで、日本語版は (株) アスキーが扱っている。このソフトの売り文句は、フローチャート作成を得意とし、ビジネスのあらゆる分野で活用できる多機能グラフィックスソフトである。

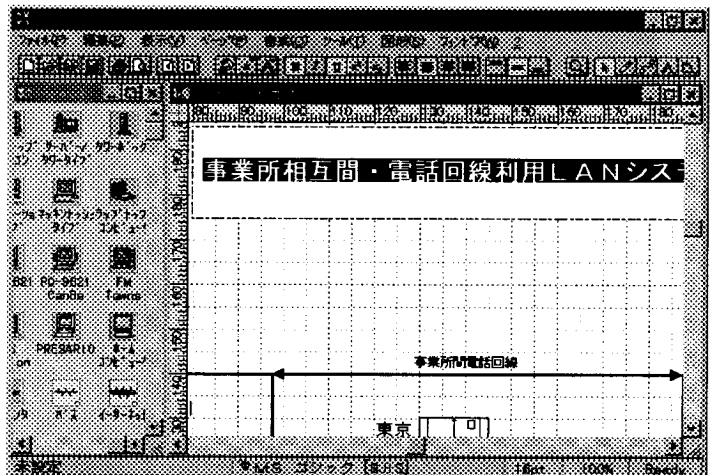
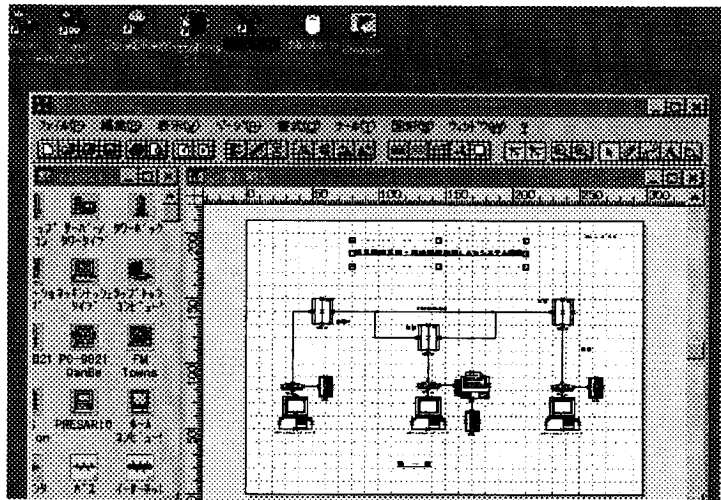
このソフトには、描画する絵のシンボルマーク (以下、このソフトで呼んでいる名称: ステンシルと記す) が多数、用意されている。

使用体験の感想として、会社業務で有効な説明資料用の文書作成には便利なツールである。特に、オフィスレイアウトや最近流行の LAN の導入説明の図解資料に最適なアプリケーションである。一度、使ってみる価値はある。その道の担当者にお勧めする。

ステンシルの種類も豊富である。次に示す。

- 練習、情報フローチャート、組織図、ネットワーク、オフィスプランニング、
- 地図、プロジェクト管理、グラフ/チャート、ビジネスホーム、電気回路図、
- 基本図形、ブロックダイヤグラム、飾り枠、引き出し/吹き出し、コネクター、
- 万国旗、世界地図、日本地図、クリップアート、シンボル

次に、実際に描画した作品を示す。



**Tomoppyの** (第四回)

◎ 日経マルチメディア誌から速報配信の抜粋

#13349501 95/10/05 04:19:19  
 発信者:MHSX400 X400GW  
 受信者:EYH97005 TOMOPP

文書名:[nmm 47] NMM Survey Results 951004

Message-Id: <Chameleon.4.01.1A.951004182945.nmm>  
 From: INET#owner-nmm@iijnet.or.jp  
 Authorizing: <INET#nmm@nikkeibp.co.jp> Nikkei  
 Multimedia  
 To: <INET#nmm@iijnet.or.jp> Nikkei Multimedia at IJ  
 Reply-To: INET#nmm@nikkeibp.co.jp  
 Date: Wed, 4 Oct 95 18:19:00 JST  
 X-Mailer: Chameleon - TCP/IP for Windows by NetManage,  
 Inc.  
 MIME-Version: 1.0  
 Content-Type: TEXT/PLAIN; charset=ISO-2022-JP  
 Precedence: bulk  
 X-Sequence: nmm 47  
 Errors-To: owner-nmm@iijnet.or.jp

95.10.04

\*\*\*\*\* NMM Survey Results

日経マルチメディア編集の松本と申します。  
 日頃から日経マルチメディアのニュース配信実験にご協力いた  
 だきまことにありがとうございます。

さて、先月13日に配信いたしましたWWWブラウザ利用環境に  
 関するアンケート・メール [nmm 34] NMM Survey 950913に  
 つきまして、集計結果がまとまりましたのでお知らせいたしま  
 す。

まず、今回のアンケートにつきましては非常に多くの方に  
 返事をいただきました。この場を借りて皆様に御礼申し上げま  
 す。

アンケートの回答数は以下の通りです。なお、以下の数値はア  
 ンケート回収期間である95年9月13日から9月19日までに、  
 日経マルチメディア編集部へ届いたメールを集計したものです。

- (a) 母数・・・・・・2235件
- (b) 返送数・・・・・・1051件
- (c) 回答数・・・・・・961件 (b) から重複したメールを除い  
 たもの
- (d) 有効回答数・・・・844件 (c) から無効回答(1設問に複数  
 回答があった場合など)を除いたもの

回答集計結果

●問1. 普段WWWサーバーの情報を参照できる環境にありますか  
 a.Yes 80.8%

b.No 19.2%

以下は、問1.でa.と答えた人の構成比になります。

●問2. WWWサーバーの情報を参照する環境はどこにありますか

- a. 職場 72.0%
- b. 学校 4.8%
- c. 自宅 23.1%

●問3. WWWサーバーの情報を参照する場合、どのような接  
 続形態にしていますか

- a. 専用線(LAN経由)接続 60.7%
- b. ダイヤルアップ接続 35.8%
- c. BBS経由接続 3.4%

●問4. WWWサーバーの情報を参照するときのプラットフォームは何ですか

- a. Macintosh 22.6%
- b. Power Macintosh 9.8%
- c. Microsoft Windows3.1 40.3%
- d. Microsoft WindowsNT 8.9%
- e. OS/2 1.3%
- f. UNIX 14.0%
- g. その他 3%

●問5. 利用しているブラウザの種類

- a. NetscapeNavigator 66.3%
- b. Mosaic系のブラウザ 23.3%
- c. MacWebまたはWinWeb 2.1%
- d. WebExplorer 1.2%
- e. その他 5%
- f. 不明 2%

なお、問5.ではブラウザのバージョンをお答えいただきました  
 ましたが、不明とのご回答も多く、集計には至りませんでした。

本アンケートは、アンケートの対象者が本誌の読者でしか  
 もメール・アドレスをお持ちの方に限っているという点にご  
 注意下さい。また、WWWを利用できる環境やブラウザが二  
 つ以上ある場合は、利用時間が長いものについてのみ回答し  
 ていただくようお願いいたしました。つまり、今回のア  
 ンケートは限られた時間内で、限られたユーザーにご質問し  
 た結果であることをお含み置き下さい。

なお、今回のアンケートの結果は95年10月15日発売の日  
 経マルチメディア10月号の特集(Special Issue)にてご説  
 明する予定としております。こちらの方もあわせてご覧下  
 さい。

限られた期間内にお願ひしたにも関わらず、半数近い方に  
 ご回答をお寄せいただきましたことに厚く御礼申し上げます。  
 今回に限らず、日経マルチメディアからアンケートのお願ひ  
 をすることもあつかうと存じます。そのおりにご協力のほど  
 よろしくお願ひいたします。

(松本 敏明=mtosiaki@nikkeibp.co.jp)

\*\*\*\*\*

#13715932 95/10/20 23:58:33

発信者:MHSX400 X400GW

受信者 : EYH97005 TOMOPP

文書名 : [nmm 60] NMM News Update 951020\_01

Message-Id : <Chameleon.4.01.1A.951020151027.nmm>  
 From : INET#owner-nmm@iiijnet.or.jp  
 Authorizing : <INET#nmm@nikkeibp.co.jp> Nikkei  
 Multimedia  
 To : INET#nmm@iiijnet.or.jp  
 Reply-To : INET#nmm@nikkeibp.co.jp  
 Date : Fri, 20 Oct 95 15:07:10 JST  
 X-Mailer : Chameleon - TCP/IP for Windows by NetManage,  
 Inc.  
 MIME-Version : 1.0  
 Content-Type : TEXT/PLAIN ; charset=ISO-2022-JP  
 Precedence : bulk  
 X-Sequence : nmm 60  
 Errors-To : owner-nmm@iiijnet.or.jp

\*\*\*\*\*  
 MESSAGE from nmm@nikkeibp.co.jp [10/20/95 15:07:12]

日経マルチメディアのニュース配信実験サービスです。  
 ●ご意見ご要望などございましたら、nmm@nikkeibp.co.jp  
 (日経マルチメディア編集部) までご一報ください。  
 Nikkei Business Publications, Inc. (Tokyo Japan)  
 [WWW homepage URL] <http://www.nikkeibp.co.jp/NMM/>  
 \*\*\*\*\*

95.10.20

- 米 Netscape のジム・クラーク会長、
- 日本のアクセス料は米国の120倍と指摘

米 Netscape Communications のジム・クラーク会長は10月20日、日経BP社に来社、会社設立の背景とこれまでの経緯、さらにインターネットの将来について講演した。この中で、(1) インターネットはすでにデータ通信の事実上の標準になったが、今後5~6年以内に音声や画像、映像までも取り込んだ形であらゆるタイプの通信の標準になる、(2) テレコム産業が最も競争環境にある国こそが経済大国になる、(3) オープンなインターネットが専用システムに取って替わる、ことを強調した。

特に、15年前に比べてコンピュータの価格性能比が1万倍になっているのに対して、通信は100倍にしか上がっていないこと。また、テレコム産業への競争導入が遅れている国ほどインターネットのアクセス料金が低いと指摘した。具体的には、1週間前に調べたデータであると前置きした上で、米国、フランス、日本のアクセス料金を比較。月額で、米国は45Mbpsが1万5000ドル(約150万円)、フランスが2Mbpsで3万ドル(約300万円)、日本が1.5Mbpsで6万ドル(約600万円)で、伝送速度当たりで換算すると、米国に比べてフランスは45倍、日本にいたっては120倍にもなると説明。日本のテレコム産業への競争導入が遅れていると指摘した。

VISAカードなどと提携しWindows95とmsnを組み合わせてクレジットカードによる電子決済を展開しようとしているマイクロソフトとの戦略の違いとして、Netscape社は不特定多

数の企業に対してオープンなソフトウェアを提供していくソフト・ビジネスしか展開しないのに対して、マイクロソフトは自社が運営するゲートウェイを介した決済システムの決済手数料を得るビジネスにまで手を伸ばそうとしていることを、大きな違いとしてあげた。

インターネットが出版社に与える影響についても触れ、出版社としても音声やビデオを取り込まなければ他社が必ずやる、と明言した。  
 (堀 純一郎)

\*\*\*\*\*  
 End 951020\_01

◎ 中西(秀)さんとTomoppy交信録

#13201742 95/09/28 05:54:15

発信者 : MHSX400 X400GW  
 受信者 : EYH97005 TOMOPP

文書名 : 虫の音が夏の終わりを感じます

Message-Id : <199509272053.FAA07648>  
 From : INET#nakanici@bekkoame.or.jp  
 To : EYH97005  
 Date : Thu, 28 Sep 1995 05:53:56 +0900  
 X-Mailer : AIR Mail 3.X (SPRY, Inc.)

文字化け等の件、受信状態転送ありがとうございました。  
 当方より送付したメール表題は化けていませんね、安心しました。

話は変わりますがニフティの新しい専用通信ソフトはもう使われましたか？  
 私は少し使ってみましたがいり易そうな(マウスで扱えます)反面、自動実行等がかえってやりにくそうな印象を受けました(少ししか使ってませんので間違っているかもしれませんが)ダウンロードに少し時間がかかりましたので(800k程度が2ファイルあります)、もし、お使いになられるのならメールをいただければ郵送いたします。  
 ではまたよろしくお祈いします。

中西秀行

To Mr.Nakanisi  
 from Tomoppy  
 Date 95-10-09

中西(秀)様へ

この数日は極端に気温が下がって、クシャミの連発です。そちらはいかがですか。メールを有難うございます。

下記のメールを送信したのですが、宛名IDの文字列の一文

字不足で配信不能で戻って

>話は変わりますがニフティの新しい専用通信ソフトはもう使われましたか？

一応、DLしております。枚方Road4で、19200bpsで短時間で終了し、快適さを味わいました。ご親切な連絡を感謝します。「Nifty Maneger」のすべてを未だに満喫していません。その理由は、OS2/WarpのFAX送信が出来ないことで、ゲームの設定やオプションをいろいろ変更したりして、試した結果、駄目となり、(推奨ゲームがUSAが大半を占めて手持ちのゲーム・リストが無かった為である)そこで、気分転換でOS2/Warpから、IBM経由でアクセス出来るので加入したら、アクセスポイントが東京のみの番号リストしか無いので諦め、「他サーバに接続」のアイコンから、KyotoInterへ接続をしたところ、OS/2ブラウザが自動で起動出来ず、また、Telnetのアイコンがあったので、それを試した。

その先のコマンド操作が判らず中断して、会報の記事となった、中辻様へSOSを出して、InterNETへ接続の指導をお願いしたのでした。(結局、増田宅でのOS/2のTelnet機能の扱いが判らずに帰宅した。TelNETへ接続後のコマンド操作を教えてください)

一応、OS/2でのWWWのアクセスは成功したので、次はWindowsNT35Jの中にあるブラウザでWWWへ接続すべく、TCP/IPやRAS関連などをインストールしたら、エラーで始めたのとCD-ROMドライブがNTのソフトに異常が出たらしく不調となり、WindowsNT35Jを再インストールを始めた。けれどもNTを立ち上げた後に、CD-ROMドライブを認識しなくなり、インストールするソフトをVer.UPしたことがあり、その後、使っていないことを思い出すまで、数日を費やして悪戦苦闘して今日に至り、未だに解決出来ない状態でメールを作成しています。

WindowsNT35JにInterNET用のソフトが含まれていることは、雑誌で読んでいたのですが、どのようにしたらよいのか、まさか、RASの中にあるとは！！。ガイドブックを精読していないことの付けが今頃に来たのです。

Windows95PPにはInterNET用のブラウザが付録で付いていないようです。(探すのが、ヘタでNTの二の舞しそう)

冒頭の話に戻りますが、PCVAN NavigatorもVer.Upしたようで、DLの予定です。

また、Peopleも早くから「Guippy」があり、最近、加入してDLしました。これもグレートイカでなかなかのもです。公表当時としては、最高の通信ソフトだったと感嘆しました。また、PeopleからInterNETへ接続してブラウザ出来る有料ソフトがあります。PCVANでも

> 3/10/6 WWWブラウザ(PC-VAN Mosaic) 郵送販売サービス開始!(J WWWGW)

が売られますね。場合によっては手にいれたいです。

取り止めない内容になりましたが、一度、Netscapeの実演講習会を開いて頂く嬉しいです。出張指導を是非、お願いします。

Tomoppy  
追伸

やっと先ほどWindowsNT35Jの再インストールが完了したのです。このメールのRESが遅れたのもその影響です。再インストールで外づけSCSIにぶら下がっている装置を認識しなくなり、ケーブル関連の障害のような事故にあって、やっと、MOドライブが回復しての完了でした。これで約7日間費やしました。従って、RAS機能でInterNETへ試行が出来そうです。お楽しみに。

それではまたのメールまで。..

To Mr.Nakanisi  
from Tomoppy  
Date 95-10-15

中西さん

やっと、WindowsNTの再構築が終わって、その中からInternetへの接続を試みましたが、予め設定項目のアイテムの意味が理解できないことが、原因なのか、サーバ経由でないとダメらしいことで諦めました。

次にOS/2Warpで直接にKyoto Internetへ繋がり、WWWを楽しみました。同じアプリでIBM Networkへ直接繋がるのですが、OSAKAにはアクセスポイントが早く開設されるのを待っているところです。メールのほうは接続に成功していないので、従来とおり、PCVAN経由をお願いします。

更に、PCVANにもNEC MosaicがFreeで公開されたので、DLしてWWWを楽しみました。これを起動するのは、最近、VersionUPされたPvanNavigator1.4が必要です。

また、PEOPLEにも機能制限付きの「WinTalk」をDLしてPEPOLE経由でWWWを楽しみました。

以上、インターネット・サーフィンレポートでした。残るは、TELNETの後略のみとなりました。

WindowsNT35、Windows95PPやOS2/WarpなどのOSに多機能な通信やLAN関連のものが、付属していることに今さらながら感心しているところです。

Tomoppy

..

#13843574 95/10/26 05:47:03

発信者: MHSX400 X400GW  
受信者: EYH97005 TOMOPP

文書名: 文字化けがありました

Message-Id: <199510252018.FAA14871>

F o m :  
<INET#nakanici.bekkoame.or.jp@cola.bekkoame.or.jp>

Hideyuki Nakanishi

To: EYH97005

Date: Thu, 26 Oct 1995 05:18:34 +0900

X-Mailer: Winbiff16 [version 1.20 (on Trial)]

Mime-Version: 1.0

Content-Type: text/plain; charset=iso-2022-jp

\*\*\*\*\* 以下、省略 \*\*\*\*\*

メールを有難うございました。試用版のソフトウェアばかり使っていましたので期限がきてしまい、しばらくメールをサボっていましたが、返事が遅れまして申し訳ありません(毎回謝っているような気がします)今回もまた異なった試用版を使用しています。色々なソフトがありますのでどれにしようかと迷ってしまいます。(浮気の性分でしょうか困ったものです)

もう一通頂いていましたが同じような感じでしたそれでは失礼します。

to 中西(秀)様へ from Tomopy

さて、今回頂いたメールは文字化けがかなりあります、原因がどこにあるのか不明ですが頂いた文面を下記にお送りいたします、気付かれた事がありましたらご指摘ください。

\*\*\*\* 紙上を借用して、「文字化けの返信」\*\*\*\*  
送信原文と比較しました結果、想像ですが、半角文字が混じるか、一行の文字列が多いと文字化けが発生するようです。次回から、全角のみと文字列数に考慮して送ります。これで返事とします。

又、ニフティの新しい専用通信ソフトの件、Nifty Mgrの事だと思いますが、少し使ってみました。通信の時間が長くなってしまいます、NifTermの方が良いと私は思いました。

>Netscapeの実演講習会の件ですが、とてもとてもそのレベルにありませんのでご容赦ください。

Netscapeの実演講習会の件ですが、とてもとてもそのレベルにありませんのでご容赦ください。でもブラウザのソフトとしてはご承知のように圧倒的なシェア(80%)となっているようで、このソフトでないと表示がうまく行かないホームページも多くあります。

とのことですが、是非頼みたいですね。チョットしたことが、大変に役立つのですから。

Netscapeのアプリが日本橋のソフマップで5千円で売っていたの買えば、良かったんですね。

それでは、NETへ戻ってメールを待っています。

----- 終わり -----

以下頂いたメールです

# くっ きん く ど ~ す COOKING-DOS

No. 11

竹田 計子

## 旨い米



旨い米はどうすれば手に入れることができるのか。米の内容を記した表示などを確かめる、というもだが、米の情報・調査期間「米穀データバンク」やはり値段が一番の目安で、お米屋さんの値段のいるものです。それと、なによりも大事なことは、いい米屋さんには、いくつかの共通した類似点がある  
\*自分の店に置いてある米について、産地の状況や味をもって説明してくれること。

よく言われるのは、米袋に書かれた産地や、の。の表示に対しては懐疑的だ。ランクが、一番正直に米の品質をあらわしてとにかくいいお米屋さんを見つけること。る

\*極上の魚沼産コシヒカリがとれる地域の描写は：田圃が一番いい場所を占めていて、人間のほうが遠慮してくらしているようで、豪雪地帯だけと、秋の紅葉は、それはみごとなもの\*\*\*  
但馬産コシヒカリは、「段々畑だから機械が使えず、本当の手づくり。刈り取ったあとは、稲架にかけて自然乾燥させて」  
\*つぎに精米は自店でやっていること。「米はつきたてが旨い」という鉄則を守っているかどうか。精米した米は30日を過ぎると急速に劣化するそうである。

わいの特徴などを、懇切丁寧に詳しく、誇りを

もう一つ、旨い米を探すためには、新潟や魚沼産コシヒカリ=旨い米、といった銘柄や産地の固定観念を捨てることも大切なポイントとなる。  
旨い米は、やはりある。それらには、それぞれの土壌や水や太陽の恵み、そして生産者の心を反映した個性や魅力があることがよくわかる。

\*家庭で味のランクアップが期待できる、ブレンド・テクニクもある。  
「古米に新米を3割ほど混ぜると、新米の香りが楽しめる。ただし、凝りに凝って3種も4種もブレンドするのは味が相殺されるのでご注意。また旨くない米同士ブレンドしても味はアップしません。  
今年の旨い産地・銘柄の予想は、昔からいい米がとれる産地の米はいい、そもそもいい米がとれる基本的な条件は二つある。

1：夏に昼と夜の温度差があるところ。この差によって米の糖度が上がり、いわゆる甘味のある旨い米になる。  
2：山沿いで、山のきれいないい水があるところ。  
この2条件が満たされれば、いい米が育つといわれている。  
夏が過ぎると急速に寒くなる所では、旨い米づくりはなかなか難しいらしい。  
日本穀物検定協会の検定結果は米の業界では一目置かれ、滋賀県産の日本晴れを標準にして、それより特に良好なものを特A、良好なものをA。

平成4~6年の3年平均で特Aの評価を得ているのは、宮城県のとめぼれ、福島県の中道りのコシヒカリ、そして魚沼のコシヒカリの3品種だけなのだ。  
最後の決め手はやはり作り手の心ばえにある。  
「水田の水を引いたり、肥料を入れるタイミングは、生産者一人一人に秘密があって、皆さんの米が日本一と思ってつくっているんです。

- 新潟県北・南・中魚沼郡のコシヒカリ
- 秋田県由利郡のあきたこまち
- 岩手県江刺のひとめぼれ
- 宮城県登米郡登米町のササニシキ
- 福島県河沼郡会津坂下町のコシヒカリ
- 山形県庄内・飽海のササニシキ
- 宮城県筑波のコシヒカリ
- 長野県佐久市と飯山市のコシヒカリ
- 千葉県多古町のコシヒカリ

ということになるそうだ。  
どんな旨い新米が出そろっているかためしてみよう。